



# MANUAL DE INSTRUCCIONES

## RECTIFICADORA NEUMÁTICA

**MODELO: FN-014**



## PRESENTACION

La rectificadora neumática FASCY, es una herramienta profesional diseñada para afilar, desgastar y retirar materia sobrante que se acumula en los bordes o superficie de materiales férreos, además permite acoplar otros accesorios como cepillos metálicos recomendados exclusivamente para este tipo de herramienta. Posee carcasa metal de alta resistencia contra golpes empuñadura ergonómica, cómoda y manejable a la hora de trabajar y le permite realizar trabajos de forma rápida, sencilla y segura. Recomendado para trabajos en herrerías, tornería y talleres en general.

## ESPECIFICACIONES TÉCNICAS

MODELO:	FN-014
MANDRIL:	1/4"
ENTRADA DE AIRE:	1/4" NPT
MANGUERA DE AIRE:	3/8"
CAUDAL DE CONSUMO:	85L/min (3cfm)
PRESIÓN RECOMENDADA:	90Psi (6.3Bar)
VELOCIDAD:	25.000 r. p. m.
PESO:	0.36Kg

## INSTRUCCIONES DE SEGURIDAD



### ADVERTENCIAS

Lea todas las instrucciones descriptas abajo, de no ser así podrá ocurrir serias lesiones. El término "La rectificadora" en todas las advertencias listadas abajo se refiere a la rectificadora operada con aire comprimido.

## GUARDE ESTAS INSTRUCCIONES

### Seguridad del área de trabajo

- a) Mantenga el área de trabajo limpia y bien iluminada. Áreas desordenadas y sucias pueden ocasionar accidentes.
- b) No utilice la rectificadora junto con el compresor en atmosferas explosivas, como por ejemplo en presencia de líquidos, gases o polvos inflamables.
- c) Mantenga a niños y espectadores lejos mientras opera la rectificadora. Las distracciones pueden causar perdida de control.

### Seguridad personal

- a) Manténganse alerta, mire lo que hace y use el sentido común cuando utiliza la rectificadora. No la utilice cuando está cansado o bajo influencia de drogas, alcohol o medicación. Un momento de desatención puede resultar en lesiones.
- b) Utilice equipamiento seguro como lentes protectores, máscara, zapatos anti deslizantes, guantes y protectores auditivos.
- c) No exceda su alcance. Manténgase balanceado y con los dos pies sobre el piso siempre. Esto posibilita un mejor control de la rectificadora en situaciones inesperadas.

## **Instrucciones de seguridad**

a) Mantenga la manguera alejada del calor, aceite, superficies afiladas y abrasivas. Nunca estire para desconectarla o transportarla, verifique siempre que no estén dañadas.

b) Use mangueras que soporten al menos 150PSI de presión.

c) Asegúrese que todas las conexiones se encuentren correctamente instaladas, las abrazaderas pueden soltarse causando lesiones serias.

d) Desconecte la manguera de la rectificadora mientras no la utiliza. Nunca deje conectado a la toma del aire sin atenderla.

e) Desconecte siempre del suministro de aire antes de cambiar accesorios o realizar tareas de mantenimiento.

f) Drene el tanque del compresor constantemente la presencia de agua en el sistema de aire puede ocasionar daños.

g) Limpie el filtro de entrada de aire semanalmente.

h) Se debe aumentar la presión para compensar las mangueras de aire inusualmente largas (más de 8 metros), el diámetro de la manguera debe ser de 3/8"-10mm.

i) Use la rectificadora de acuerdo a estas instrucciones y en el sentido en que fue fabricada, teniendo en cuenta las condiciones de trabajo y el trabajo a realizar. El uso para operaciones diferentes a las pensadas puede llevar a una situación peligrosa.

## **Cuidados de la rectificadora**

a) Antes de cada uso inspeccione que no haya anomalías o cualquier otra condición que pueda afectar el funcionamiento. Muchos accidentes son causados debido a la falta de mantenimiento.

b) No utilice la rectificadora si el gatillo no enciende ni apaga la misma. La rectificadora que no pueda ser controlada mediante el gatillo es peligrosa y debe ser reparada.

c) No fuerce la rectificadora. Use de acuerdo a estas instrucciones y en el sentido en que fue fabricada, teniendo en cuenta las condiciones de trabajo y el trabajo a realizar. El uso para operaciones diferentes puede llevar a una situación peligrosa.

d) No modifique de ninguna manera el gatillo ni el sistema de puesta en marcha de la rectificadora. Nunca realice una conexión directa sin regulador al compresor, esto puede ocasionar daños al destornillador.

e) Hágale mantenimiento regular. Corrobore que no haya desalineamientos o bloqueos de partes móviles, rotura de partes y cualquier otra condición que pueda afectar el funcionamiento de la rectificadora.

f) Desconecte del compresor antes de realizar ajustes, cambiar accesorios. Esta medida de seguridad reduce el riesgo de un arranque accidental.

## **ANTES DE LA OPERACIÓN**

a) Verifique siempre todas las conexiones, las mismas deben estar bien aseguradas y la llave de paso de aire cerrada.

b) Verifique la condición de la manguera, que no genere pérdida de aire ya que podría afectar directamente al rendimiento de la rectificadora.

c) Verifique que el tanque del compresor este lleno para el trabajo.

d) Regule la presión de salida del aire hasta que se encuentre dentro del rango de operación del destornillador. (90Psi, 6.3Bar). No supere la presión del aire para prolongar la vital útil del destornillador.

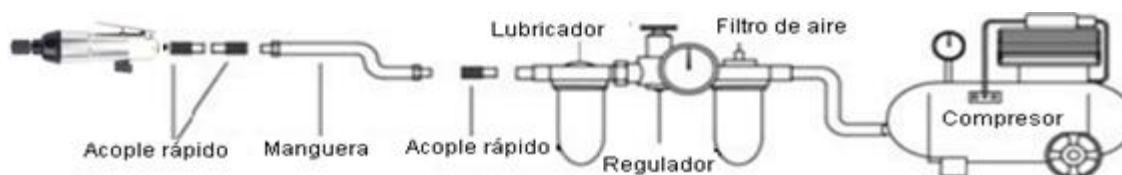
### Lubricación manual

Si no dispone de un lubricador de aceite, agregue 4 a 6 gotas de aceite diariamente en la entrada de aire de la rectificadora. (zona del acople rápido). Utilice brevemente la rectificadora luego de la adición para hacer circular el aceite dentro del sistema.

### Lubricación permanente (recomendado)

Se recomienda un filtro-regulador-lubricador automático en línea, ya que aumenta la vida útil de la rectificadora y la mantiene en funcionamiento sostenido. El lubricador en línea debe revisarse regularmente y llenarse con aceite para herramientas neumáticas (aceite multiuso). El ajuste adecuado del lubricador se realiza colocando una hoja de papel junto a los puertos de escape y manteniendo el acelerador abierto aproximadamente 30 segundos. El lubricador está bien ajustado cuando se acumula una ligera mancha de aceite en el papel. Deben evitarse cantidades excesivas de aceite.

En caso de que sea necesario almacenar la herramienta durante un período de tiempo prolongado (durante la noche, fin de semana, etc.), debe recibir una cantidad generosa de lubricación en ese momento. La herramienta debe funcionar durante aproximadamente 30 segundos para garantizar que el aceite se haya distribuido uniformemente por toda la herramienta.



### CONSEJOS DE OPERACIÓN

- Conecte la rectificadora a la manguera y abra la llave de paso de aire.
- Coloque la punta montada y presione el gatillo para operar.
- El flujo de aire se puede regular con la válvula de flujo en la base del mango.
- No aplique fuerza excesiva sobre la rectificadora.
- No permita que funcione libremente durante un período prolongado, ya que esto acortará su vida útil.

### LUEGO DE LA OPERACIÓN

- Cierre la llave de paso de aire y desconecte la rectificadora.
- Verifique las condiciones de la rectificadora, gatillo, regulador de aire, conectores etc., si detecta algo irregular acerque a un servicio técnico autorizado.
- Antes de guardar inserte nuevamente unas gotas de aceite en la entrada de aire del destornillador.
- Limpie y guarde en un lugar seco lejos del alcance de los niños.

FALLA APARENTE	POSIBLE RAZÓN	POSIBLE SOLUCIÓN
La rectificadora trabaja a velocidad normal, pero pierde bajo carga	Pieza de motor gastada	Acerque a un servicio tecnico autorizado
	Enbrague desgastado	Compruebe si hay exceso de aceite de embrague. Las cajas de embrague solo necesitan estar medio llenas. Sobrellenado puede causar arrastre en las piezas del embrague de alta velocidad, es decir. una llave típica engrasada / lubricada requiere 1/2 onza de aceite. GRASA LUBRICADA: NOTA: El calor generalmente indica una cantidad insuficiente de grasa en la cámara. Las condiciones de funcionamiento severas pueden requerir una lubricación más frecuente.
La rectificadora trabaja lentamente. Pierde aire	Motor obstruido	Verifique el filtro de aire
	Regulador de aire cerrado	Verifique el regulador
	Flujo de aire bloqueado	Limpie el ducto de aire
La rectificadora no funciona, pierde aire	Una o mas aletas del motor se atascaron por suciedad	Acerque a un servicio tecnico autorizado
La rectificadora no deja de funcionar	Anillo de goma roto	Acerque a un servicio tecnico autorizado
La rectificadora pierde fuerza	Exceso de presión	Verifique la presión de salida de aire
	Humedad o ducto de aire obstruido	Verifique el paso del aire

## Reparación

La reparación deberá realizarse en un servicio técnico autorizado para los productos **FASCY** utilizando solo repuestos originales, esto garantizará la seguridad del producto.

## TERMINO DE GARANTÍA

### PLAZO Y COMPROBACION DE LA GARANTÍA

1. Los productos **FASCY** han sido rigurosamente testados por la empresa y cuenta con garantía contra defectos originado de fabricación por un periodo de **UN AÑO** a partir de la fecha de compra del **PRIMER CONSUMIDOR**.

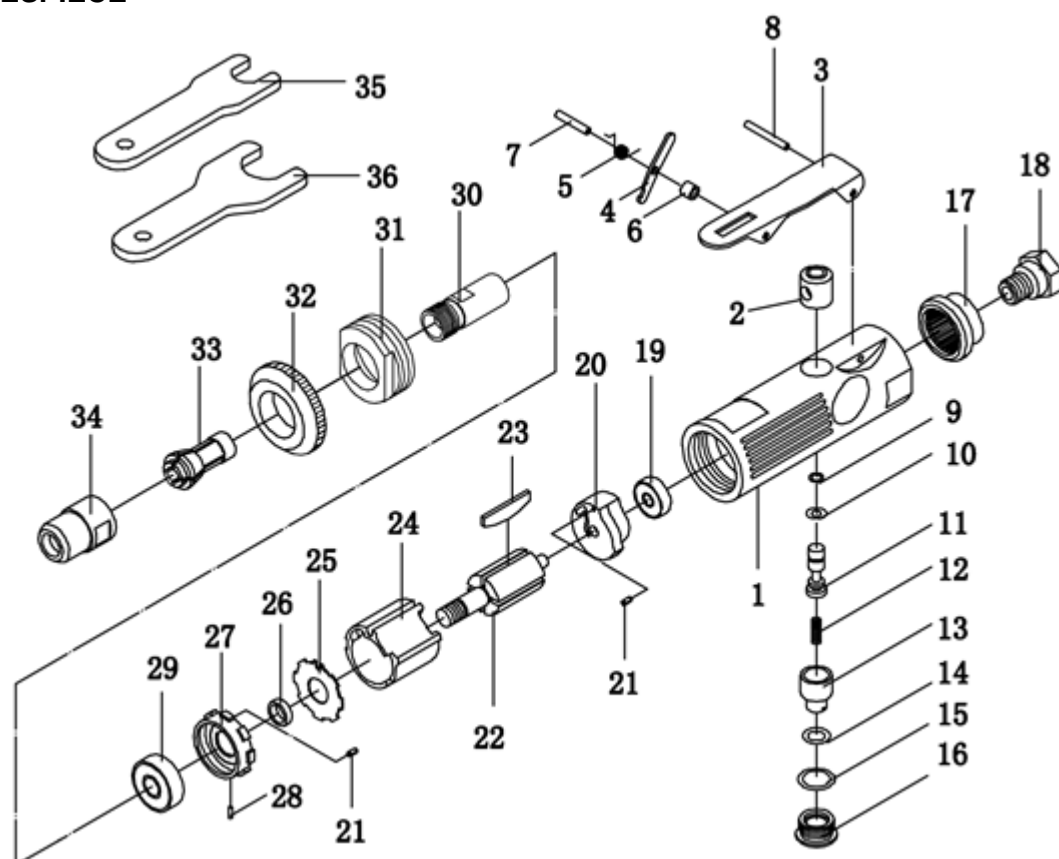
2. Para la comprobación de este plazo, el consumidor deberá presentar la Tarjeta de Garantía debidamente completada y el comprobante de compra.

### EXCLUSION DE GARANTÍA

- Partes desgastadas por el uso normal del producto.
- Los daños causados por accidentes, abuso o mala utilización.
- Los productos que no cuentan con la etiqueta de seguridad o etiqueta violada.
- Los productos que hayan sido reparados por servicio técnico no autorizado.
- Los productos que hayan sido modificados total o parcialmente.

**La empresa se reserva el derecho de dar explicación sobre la garantía.**

## DESPIECE



NO	LISTADO DE PIEZAS	NO	LISTADO DE PIEZAS
1	CARCASA	19	RULEMAN
2	BUJE VÁLVULA	20	TAPA TRASERA
3	GATILLO	21	PASADOR 2x6
4	PASADOR	22	ROTOR
5	RESORTE	23	ALETA
6	ANILLO GATILLO	24	CILINDRO
7	PASADOR 3x18	25	ARANDELA
8	PASADOR 3x24	26	CAPUCHON
9	ANILLO 3.3x1.5	27	TAPA DELANTERA
10	ANILLO 4x2	28	PASADOR 1.5x4
11	VÁSTAGO DE VÁLVULA	29	RULEMAN
12	RESORTE	30	SOPORTE MANDRIL
13	REGULADOR DE AIRE	31	ANILLO DE RETENCIÓN
14	ANILLO 7x2	32	PROTECTOR
15	ANILLO 11x2	33	MANDRIL
16	TORNILLO TAPA	34	TUERCA MANDRIL
17	TAPA	35	LLAVE
18	ENTRADA DE AIRE	36	LLAVE